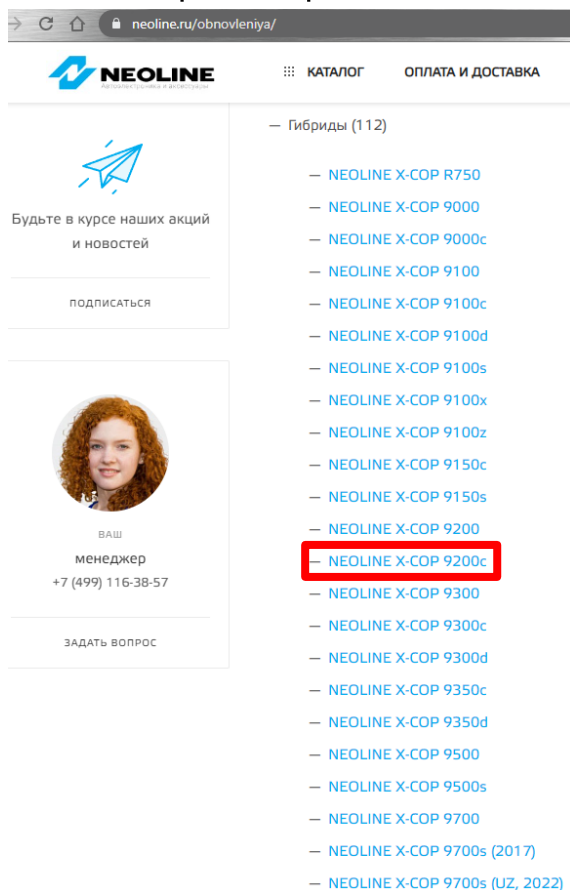
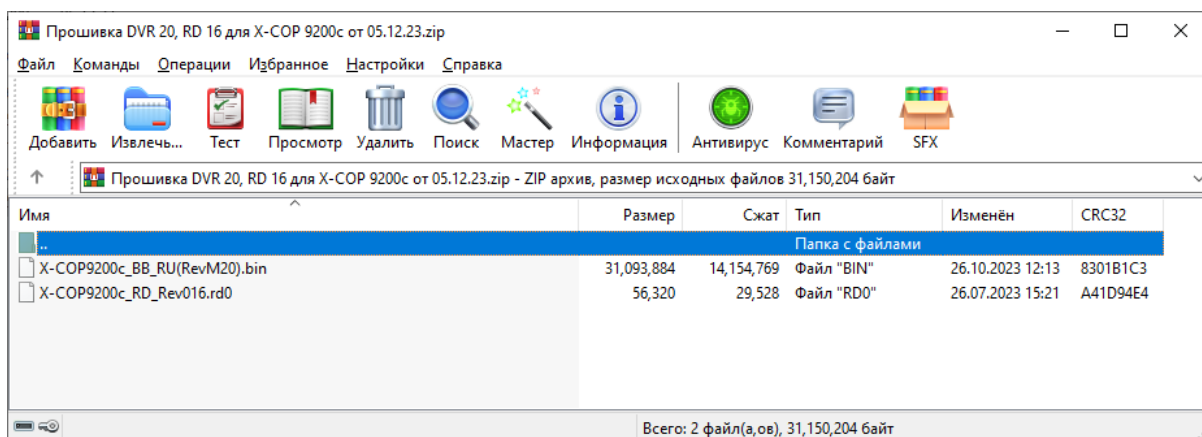


Инструкция по обновлению прошивки BB 20, RD 16 для Neoline X-COP 9200c

1. Скачайте архив с прошивкой с сайта <http://neoline.ru/obnovleniya/>



2. Извлеките содержимое архива в удобную для вас папку или на рабочий стол: откройте скачанный архив, нажмите кнопку «Извлечь...».



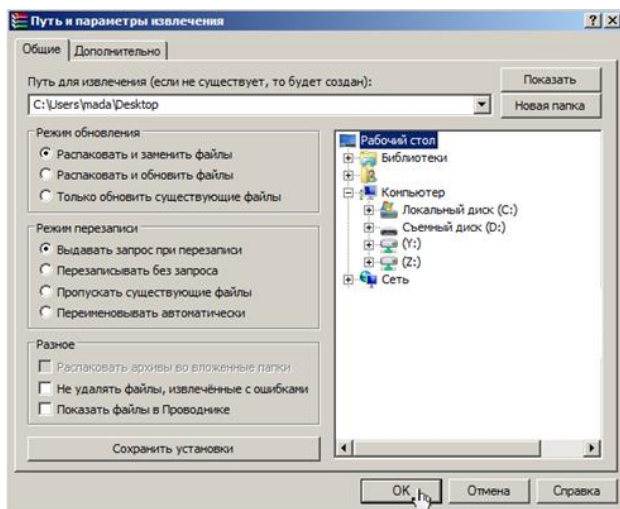
3. Щелкните в правом окне на «Рабочий стол», затем нажмите «ОК».



NEOLINE

Автоэлектроника и аксессуары

Служба технической поддержки
support@neoline.ru
https://neoline.ru



4. Скопируйте на карту памяти файлы прошивки:

- X-COP9200c_BB_RU(RevM20).bin
- X-COP9200C_RD(Rev016).rd0

ВНИМАНИЕ: не изменяйте название файлов прошивки.

5. Вставьте карту памяти в X-COP 9200c и включите его. Устройство должно быть подключено кабелем питания к автомобильной розетке (через комплектный кронштейн).

6. Войдите в Меню, в раздел «Обновление прошивки» и нажмите «Ок»

ВНИМАНИЕ: Во время обновления не отключайте шнур от устройства; не прерывайте установку обновлений; не нажимайте на кнопки на устройстве – это может привести к ошибке процесса обновления и выходу из строя устройства.

7. После завершения обновления устройство перезагрузится. Файлы прошивки запишутся в память устройства и самостоятельно удалятся из карты памяти.

8. Произведите сброс настроек («по умолчанию») через меню настроек видеорегастратора и настройте устройство в соответствии с личными предпочтениями. Устройство готово к работе.

Изменения в прошивке ВВ 20, RD 16

1. Улучшено качество видеозаписи.

Изменения в предыдущих версиях прошивки

1. Исправлена ошибка, из-за которой устройство могло перезагружаться при быстром переключении режимов работы.
2. Исправлена ошибка, при которой в настройках мог показываться неверный уровень контрастности видеозаписи.
3. Убраны ложные голосовые оповещения «Впереди ещё камера» при въезде на некоторые участки контроля средней скорости.
4. Убрана настройка «G»-диапазона из меню настроек радар-детектора.
5. Внедрена защита от обновления с некачественных и низкоскоростных карт памяти. При попытке обновления с такой карты памяти на экране будет отображено сообщение: «Карта памяти неисправна. Обновление невозможно.».
6. Добавлена возможность детектирования радарного комплекса Gatso RT-4 (распространён в Европейских странах). В меню добавлена соответствующая настройка («G»), по умолчанию отключена.
7. Дополнена сигнатура радарного комплекса «Кордон» обр. 2022-2023 гг., обеспечена возможность детектирования радарных комплексов «Кордон-Кросс».
8. Улучшен характер нарастания сигнала на радарные комплексы «Кордон» обр. 2022-2023 гг.
9. Улучшено детектирование ручного радара «Бинар».
Соответствующая настройка в меню выключена по умолчанию. Включайте только в том случае, если в Вашем регионе используются соответствующие радары.
На момент публикации данной инструкции такие радары используются в Республиках Казахстан и Кыргызстан.
10. Незначительно уменьшено время удержания сигнала после проезда радарных комплексов Кордон, Вокорд Трафик Р («Циклоп»), Бинар, Redspeed (в режимах «Сигнатурный», «Трасса» и «X-COP»), а также для всех радарных комплексов в режиме «Турбо».
11. Улучшена помехозащищенность устройства.
12. Исправлена проблема с функцией «Снижайте скорость» и отображением красного фона на дисплее при движении к камерам, не осуществляющим фиксацию нарушений скоростного режима.
13. Исправлена работа функции «Голосовое оповещение о спутниках». Ранее при отключении данной функции пропадало звуковое оповещение о проезде GPS-точек.
14. Улучшена совместимость ПО при работе с некоторыми ревизиями G-сенсора.



NEOLINE

Автоэлектроника и аксессуары

Служба технической поддержки
support@neoline.ru
<https://neoline.ru>

15. Внедрено сигнатурное распознавание новых радарных комплексов Скат и Кордон 2022 г.в., Redspeed (данный вид радаров распространён в Республике Казахстан).
16. Внедрена возможность отключения оповещений в сигнатуре Redspeed (Настройки детектирования).
17. Внедрена новая озвучка – Мария, Пётр, Сандра, Мистер Икс.
18. Добавлена возможность создания экстренной записи по датчику Motion Control. Соответствующее значение добавлено в настройку "Motion Control".
19. Внедрена поддержка дополнительных свойств GPS-точек – контроль запрета стоянки и контроль соблюдения требований дорожной разметки.
20. Внедрена новая функция «Снижайте скорость», а также соответствующая настройка в меню. Значения «Выкл», «200 м» ... «500 м» с шагом 50 м. За указанное число метров до точки GPS произойдёт голосовое оповещение «Снижайте скорость» (в случае, если скорость выше, чем разрешенная для данной точки + допустимое превышение). Значение по умолчанию – 250 м. Не работает для муляжей, постов ДПС и камер, не осуществляющих фиксацию нарушений скоростного режима.
21. Внедрена новая функция «Впереди ещё камера». Если зоны GPS-оповещений у 2 камер пересекаются (первая камера находится в зоне оповещения о второй), то после проезда первой камеры прозвучит фраза «Впереди ещё камера».
22. Внедрены новые иконки режимов.
23. Режим «Город» переименован в режим «Сигнатурный».
24. Исправлена ошибка, при которой устройство без карты памяти не отключалось при включенном режиме парковки и подключении через кабель питания Fuse Cord 3-pin.
25. Улучшено качество видеозаписи.
26. Исправлена работа функции «Полное отключение радарного модуля» (по одновременному нажатию кнопок «Вверх» и «Вниз»).
27. Улучшено качество видеозаписи в дневное и ночное время.
28. Исправлена работа функции «Motion Control». Ранее, если заглушить оповещение от радарной части, а затем появлялось GPS-оповещение – оно происходило с голосовым сопровождением. Если заглушить GPS-оповещение, а затем устройство принимало какой-либо сигнал, то этот сигнал также происходил со звуковым оповещением. Теперь при активации данной функции не звучат ни голосовые, ни звуковые оповещения.
29. Работа функции «Motion Control» сделана отключаемой. Соответствующая настройка добавлена в меню устройства.
30. Усовершенствована работа функции «GPS без звука до». Если заехать в зону GPS-оповещения со скоростью ниже, чем указано в значении данного параметра, а затем набрать скорость до проезда радара, прозвучит голосовое оповещение о приближении к GPS-точке.

05.12.2023 г. Москва



NEOLINE

Автоэлектроника и аксессуары

Служба технической поддержки
support@neoline.ru
<https://neoline.ru>

31. Исправлена ошибка отображения значения «60 км/ч» для функций «GPS без звука до» и «RD без звука до». Ранее отображалось значение 55 км/ч.
32. Изменены значения для функции «К» в меню (активация/деактивация приема сигналов в К-диапазоне) – новые значения: «ВКЛ» и «ВЫКЛ».
33. Добавлена новая функция в меню «К в Городе». При отключении данной функции не будет звукового и визуального оповещения о радарных комплексах в режиме «X-COP» на скорости до 75 км/ч и режиме «Город» (устройство будет работать только в качестве видеорегистратора и GPS-информатора). Будьте внимательны при использовании данной функции – отключение рекомендуется только в мегаполисах с большим количеством помех и при отсутствии переносных и передвижных радарных комплексов.
34. Исправлен текст в диалоге «Форматирование карты памяти».